



АДМИНИСТРАЦИЯ ГОРОДСКОГО ОКРУГА СОЛНЕЧНОГОРСК МОСКОВСКОЙ ОБЛАСТИ

ПОСТАНОВЛЕНИЕ

от 11.09.2024 г. № 2140

Об установлении публичного сервитута в отношении части земель в кадастровом квартале 50:09:0010504 площадью 1076.77 кв.м, расположенных по адресу: Московская область, Солнечногорский район, сельское поселение Смирновское, деревня Мошницы

В соответствии с Земельным кодексом Российской Федерации, Федеральным законом от 6 октября 2003 года № 131-ФЗ «Об общих принципах организации местного самоуправления в Российской Федерации», Законом Московской области от 7 июня 1996 года № 23/96-ОЗ «О регулировании земельных отношений в Московской области», руководствуясь Уставом городского округа Солнечногорск Московской области, распоряжением администрации городского округа Солнечногорск Московской области от 7 ноября 2023 года № 166гр «О наделении полномочиями заместителя Главы администрации городского округа Солнечногорск», учитывая ходатайство публичного акционерного общества «Россети Московский регион» (далее – ПАО «Россети Московский регион») от 12 августа 2024 года № P001-9234482072-87017396, публикацию в газете «Сенеж» от 22 августа 2024 года № 31 (13296) и размещение на официальном сайте администрации городского округа Солнечногорск Московской области в информационно-телекоммуникационной сети «Интернет» информации о возможном установлении публичного сервитута, администрация городского округа Солнечногорск Московской области

ПОСТАНОВЛЯЕТ:

1. Установить публичный сервитут сроком на 588 месяцев (49 лет) в отношении части земель в кадастровом квартале 50:09:0010504 площадью 1076.77 кв.м, расположенных в границах городского округа Солнечногорск Московской области, указанных в графическом описании местоположения границ, в пользу ПАО «Россети Московский регион» (ИНН: 5036065113; ОГРН: 1057746555811), в целях строительства, реконструкции, эксплуатации, капитального ремонта объекта электросетевого хозяйства «Строительство ВЛИ-0,38кВ от ВЛИ-0,38кВ от ТП-6/0,4кВ № 888, ПС № 140 «Радищево», в т.ч. ПИР, МО, Солнечногорский р-н,

с/пос. Смирновское, д. Мошницы, с.т. «Искра» ПО МГТС, уч. 34», для технологического присоединения к сетям энергоснабжения, и утвердить его границы в соответствии с графическим описанием местоположения границ. Публичный сервитут устанавливается в соответствии с заключенными техническими условиями (для физических лиц в целях технологического присоединения энергопринимающих устройств, максимальная мощность которых составляет до 15 кВт включительно и которые используются для бытовых и иных нужд, не связанных с осуществлением предпринимательской деятельности, и электроснабжение которых предусматривается по одному источнику, а также для юридических лиц или индивидуальных предпринимателей в целях технологического присоединения по второй или третьей категории надежности энергопринимающих устройств, максимальная мощность которых составляет до 150 кВт включительно, по уровню напряжения 0,4 кВ и ниже) для присоединения к электрическим сетям ПАО «Россети Московский регион» впервые вводимых в эксплуатацию энергопринимающих устройств от 30 марта 2023 года № 08-23-303-141498(162137):

1.1. Срок, в течение которого использование земель (их части) и (или) расположенных на них объектах недвижимого имущества в соответствии с их разрешенным использованием будет невозможно или существенно затруднено в связи с осуществлением сервитута 3 (три) месяца;

1.2. Порядок установления зон с особыми условиями использования территорий и содержание ограничений прав на земельные участки в границах таких зон установлены постановлением Правительства Российской Федерации от 24 февраля 2009 года № 160 «О порядке установления охранных зон объектов электросетевого хозяйства и особых условий использования земельных участков, расположенных в границах таких зон»;

1.3. ПАО «Россети Московский регион» привести часть земель, указанных в пункте 1 настоящего постановления, в состояние, пригодное для использования в соответствии с видом разрешенного использования, в срок не позднее чем три месяца после завершения деятельности, для осуществления которой установлен публичный сервитут;

1.4. Осуществление деятельности производить с учетом соблюдения ограничений, установленных для зон с особыми условиями использования территории, в связи с расположением границы зоны публичного сервитута объекта электросетевого хозяйства «Строительство ВЛИ-0,38кВ от ВЛИ-0,38кВ от ТП-6/0,4кВ № 888, ПС № 140 «Радищево», в т.ч. ПИР, МО, Солнечногорский р-н, с/пос. Смирновское, д. Мошницы, с.т. «Искра» ПО МГТС, уч. 34» (информация Комитета по архитектуре и градостроительству Московской области от 13 августа 2024 года № СИ-РГИС- 16266733371) в зонах с особыми условиями использования территории, ограничениями и режимами использования:

ЗООИТ по сведениям Росреестра: Водоохранная зона ручей без названия; Охранная зона воздушной линии электропередачи ЛЭП 220 кВ Радищево-Луч; Охранная зона воздушной линии электропередачи ЛЭП 220 кВ Радищево-Шмелево; Охранная зона объекта электросетевого хозяйства: воздушная двухцепная линия электропередачи 110 кВ «Радищево - Клин «3»; Охранная зона объекта электросетевого хозяйства: воздушная двухцепная линия электропередачи 110 кВ «Радищево – Клин «В»; Прибрежная защитная полоса ручей без названия; Публичный

сервитут в целях размещения существующего объекта электросетевого хозяйства ВЛ 110 кВ «Радищево - Клин В»; Публичный сервитут в целях размещения существующего объекта электросетевого хозяйства ВЛ 110 кВ «Радищево - Клин З»; Публичный сервитут для использования земельных участков в целях эксплуатации объекта энергетики федерального значения «Сеть воздушных линий электропередачи 220 кВ между подстанциями ПС 220 кВ «Шмелево», ПС 220 кВ «Луч», ПС 220 кВ «Радищево»;

Водоохранная зона расположен: Водоохранная зона ручья: 999.75 кв.м;

Прибрежная защитная полоса расположен: Прибрежная защитная полоса ручья: 999.75 кв.м;

Зона с особыми условиями использования территории в соответствии с Решением Исполкома Моссовета и Мособлисполкома от 17 апреля 1980 года № 500-1143; постановлением Правительства Москвы и Правительства Московской области от 17 декабря 2019 года № 1705- ПП/970/44 расположен: второй пояс зоны санитарной охраны источников питьевого и хозяйственно - бытового водоснабжения гор. Москвы;

Зона с особыми условиями использования территории с учетом описательной части СП 2.1.4.2625-10: земельный участок может быть отнесен ко второму поясу зоны санитарной охраны источников питьевого водоснабжения г. Москвы. Сведения подлежат уточнению с учетом требований нормативных правовых актов по установлению зон санитарной охраны источников питьевого водоснабжения;

Приаэродромная территория расположен: Клин Приаэродромная территория аэродрома: 1076.75 кв.м.

2. Комитету по управлению имуществом администрации городского округа Солнечногорск Московской области в течение пяти рабочих дней со дня принятия настоящего постановления направить:

2.1. Копию настоящего постановления в Управление Федеральной службы государственной регистрации, кадастра и картографии по Московской области для внесения сведений об установлении публичного сервитута в отношении части земель, указанных в пункте 1 настоящего постановления, в Единый государственный реестр недвижимости;

2.2. ПАО «Россети Московский регион» (ИНН: 5036065113; ОГРН: 1057746555811) копию настоящего постановления, а также сведения о лице, являющемся правообладателем земельного участка, сведения о лицах, подавших заявления об учете их прав (обременений прав) на земельный участок, способах связи с ними, копии документов, подтверждающих права указанных лиц на земельный участок.

3. Управлению информационной политики администрации городского округа Солнечногорск Московской области разместить настоящее постановление на официальном сайте администрации городского округа Солнечногорск Московской области в информационно-телекоммуникационной сети «Интернет» по адресу: SOLREG.RU.

4. Контроль за исполнением настоящего постановления оставляю за собой.

**Заместитель Главы
городского округа Солнечногорск**

Е.Г. Татарчук

Раздел 2

1. Система координат МСК-50, зона 2

2. Сведения о характерных точках границ объекта

Обозначение характерных точек границы	Координаты, м		Метод определения координат характерной точки	Средняя квадратическая погрешность положения характерной точки (Mt), м	Описание обозначения точки на местности (при наличии)
	X	Y			
1	2	3	4	5	6
1	522721.7	2150958.62	<i>Метод спутниковых геодезических измерений (определений)</i>	0.10	-
2	522717.26	2150970.3	<i>Метод спутниковых геодезических измерений (определений)</i>	0.10	-
3	522710.48	2150981.23	<i>Метод спутниковых геодезических измерений (определений)</i>	0.10	-
4	522709.11	2150989.89	<i>Метод спутниковых геодезических измерений (определений)</i>	0.10	-
5	522723.01	2150990.18	<i>Метод спутниковых геодезических измерений (определений)</i>	0.10	-
6	522759.46	2150987.36	<i>Метод спутниковых геодезических измерений (определений)</i>	0.10	-
7	522799.3	2150985.27	<i>Метод спутниковых геодезических измерений (определений)</i>	0.10	-
8	522831.26	2150983.25	<i>Метод спутниковых геодезических измерений (определений)</i>	0.10	-
9	522854.36	2150983.59	<i>Метод спутниковых геодезических измерений (определений)</i>	0.10	-
10	522867.87	2150983.41	<i>Метод спутниковых геодезических измерений (определений)</i>	0.10	-
11	522880.83	2150982.65	<i>Метод спутниковых геодезических измерений (определений)</i>	0.10	-
12	522893.79	2150981.89	<i>Метод спутниковых геодезических измерений (определений)</i>	0.10	-
13	522919.61	2150979.98	<i>Метод спутниковых геодезических измерений (определений)</i>	0.10	-
14	522928.46	2150979.37	<i>Метод спутниковых геодезических измерений (определений)</i>	0.10	-
15	522935.83	2150978.73	<i>Метод спутниковых геодезических измерений (определений)</i>	0.10	-
16	522950.58	2150976.86	<i>Метод спутниковых геодезических измерений (определений)</i>	0.10	-

17	522950.84	2150978.45	<i>Метод спутниковых геодезических измерений (определений)</i>	0.10	-
18	522950.89	2150980.63	<i>Метод спутниковых геодезических измерений (определений)</i>	0.10	-
19	522936.08	2150982.61	<i>Метод спутниковых геодезических измерений (определений)</i>	0.10	-
20	522928.78	2150983.2	<i>Метод спутниковых геодезических измерений (определений)</i>	0.10	-
21	522919.42	2150983.75	<i>Метод спутниковых геодезических измерений (определений)</i>	0.10	-
22	522894.77	2150985.55	<i>Метод спутниковых геодезических измерений (определений)</i>	0.10	-
23	522868.07	2150987.21	<i>Метод спутниковых геодезических измерений (определений)</i>	0.10	-
24	522851.46	2150987.69	<i>Метод спутниковых геодезических измерений (определений)</i>	0.10	-
25	522830.76	2150987.09	<i>Метод спутниковых геодезических измерений (определений)</i>	0.10	-
26	522799.69	2150988.98	<i>Метод спутниковых геодезических измерений (определений)</i>	0.10	-
27	522760.5	2150991.11	<i>Метод спутниковых геодезических измерений (определений)</i>	0.10	-
28	522723.9	2150993.74	<i>Метод спутниковых геодезических измерений (определений)</i>	0.10	-
29	522704.52	2150994.22	<i>Метод спутниковых геодезических измерений (определений)</i>	0.10	-
30	522706.6	2150980.09	<i>Метод спутниковых геодезических измерений (определений)</i>	0.10	-
31	522714.77	2150965.84	<i>Метод спутниковых геодезических измерений (определений)</i>	0.10	-
32	522717.89	2150958.05	<i>Метод спутниковых геодезических измерений (определений)</i>	0.10	-
1	522721.7	2150958.62	<i>Метод спутниковых геодезических измерений (определений)</i>	0.10	-

Графическое исполнение местоположения границ публичного сервитута (М 1:500)



Каталог координат

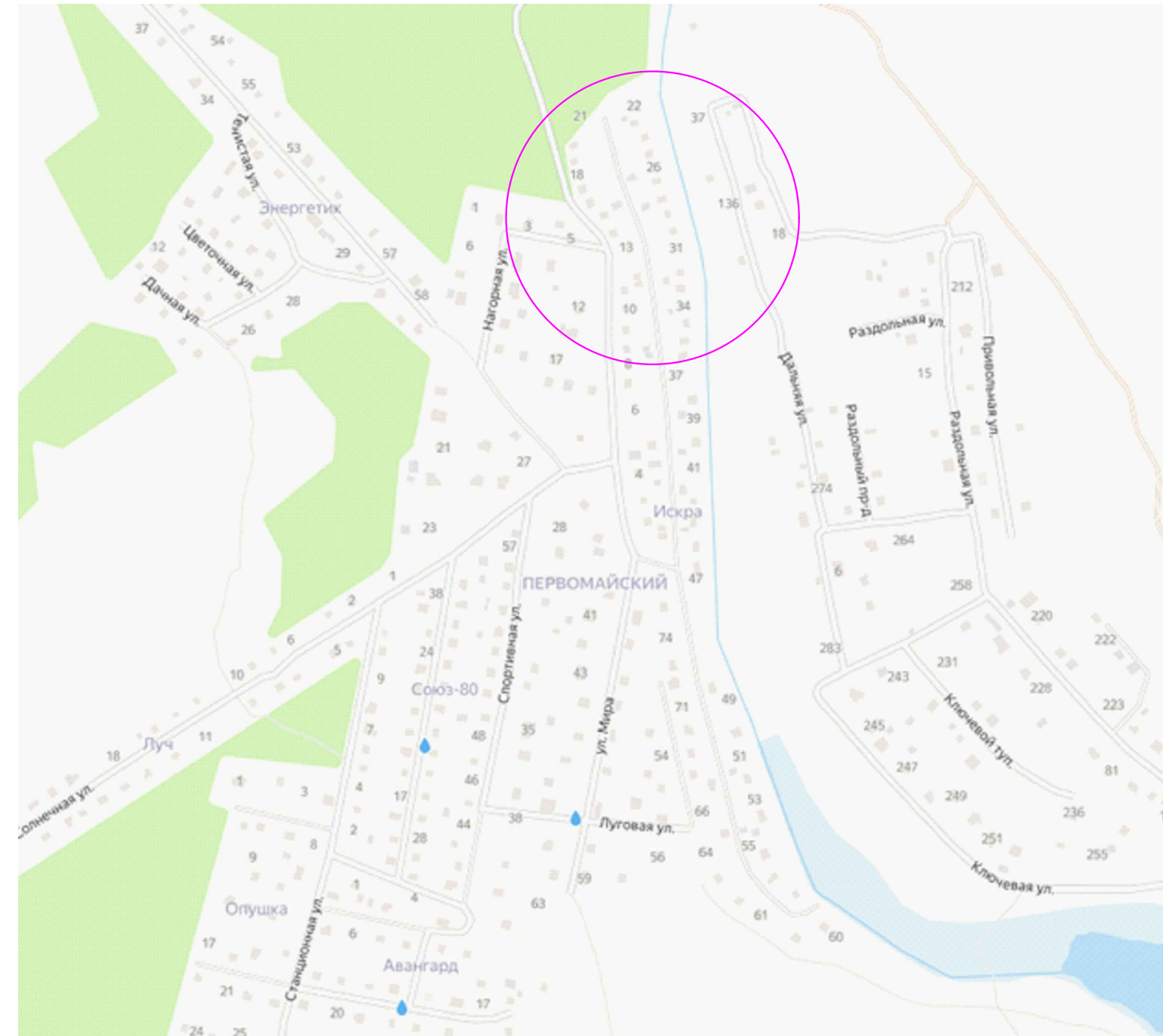
№	X	Y	Длина
1	522721.7	2150958.62	12,4954
2	522717.26	2150970.3	12,8621
3	522710.48	2150981.23	8,7677
4	522709.11	2150989.89	13,903
5	522723.01	2150990.18	36,5589
6	522759.46	2150987.36	39,8948
7	522799.3	2150985.27	32,0238
8	522831.26	2150983.25	23,1025
9	522854.36	2150983.59	13,5112
10	522867.87	2150983.41	12,9823
11	522880.83	2150982.65	12,9823
12	522893.79	2150981.89	25,8905
13	522919.61	2150979.98	8,871
14	522928.46	2150979.37	7,3977
15	522935.83	2150978.73	15,126
16	522950.58	2150976.86	1,59
17	522950.84	2150978.45	2,1806
18	522950.89	2150980.63	14,9418
19	522936.08	2150982.61	7,3238
20	522928.78	2150983.2	9,3761
21	522919.42	2150983.75	24,7156
22	522894.77	2150985.55	26,7516
23	522868.07	2150987.21	16,6169
24	522851.46	2150987.69	20,7087
25	522830.76	2150987.09	31,1274
26	522799.69	2150988.98	39,2478
27	522760.5	2150991.11	36,6944
28	522723.9	2150993.74	19,3859
29	522704.52	2150994.22	14,2823
30	522706.6	2150980.09	16,4259
31	522714.77	2150965.84	8,3916
32	522717.89	2150958.05	3,8524
1	522721.7	2150958.62	

Номер земельного участка	Площадь контура, м ²	Категория земель	Вид разрешенного использования	Примечания
50:09:0010504:34	1076,7731	Земли сельскохозяйственного назначения	Для садоводства	—

Условные обозначения

	Кадастровые границы участков
	Обозначение земельного участка
	Обозначение кадастрового квартала
	Границы публичного сервитута
	Обозначение характерной впадины образованной границы

Ситуационный план



Инв. № подл.	Подп. и дата	Взам. инв. №